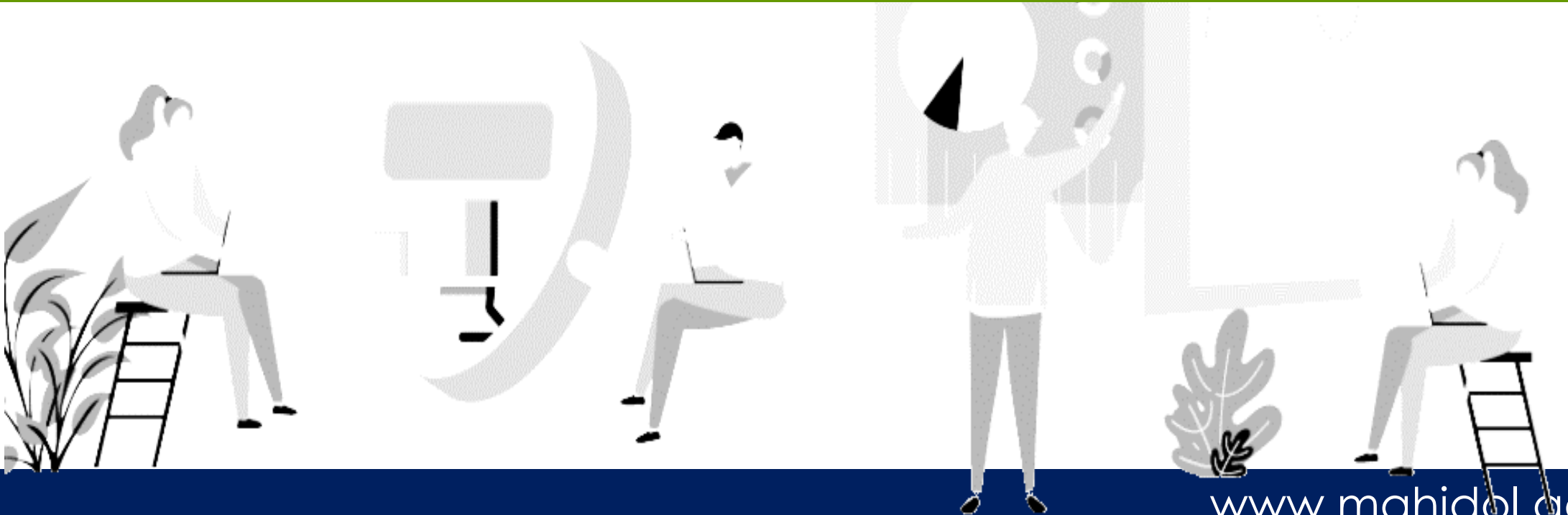




การบริหารความเสี่ยง (ด้านการทุจริต) คณะเภสัชศาสตร์ ประจำปีงบประมาณ 2569



นโยบายการบริหารความเสี่ยง มหาวิทยาลัยมหิดล

01

มหาวิทยาลัยมหิดลมุ่งมั่นที่จะดำเนินงานด้านการบริหารความเสี่ยงให้ทั่วทั้งองค์กรและเป็นไปตามแนวปฏิบัติที่ดีและเป็นสากล โดยคำนึงถึงมาตรฐานคุณภาพการศึกษา การวิจัย การบริการสุขภาพ และการบริการวิชาการ เพื่อการสร้างมูลค่าเพิ่มแก่องค์กร

02

ผู้บริหารและบุคลากรทุกคนจะต้องตระหนัก และให้ความสำคัญกับการบริหารจัดการเหตุการณ์ที่อาจจะส่งผลกระทบต่อการบรรลุวัตถุประสงค์ของมหาวิทยาลัยและส่วนงาน ทั้งที่เป็นความเสี่ยงและโอกาส โดยบริหารจัดการให้อยู่ในระดับที่ยอมรับได้

03

มหาวิทยาลัยและส่วนงานจะต้องติดตามและกบถวนเหตุการณ์ความเสี่ยงให้สอดคล้องกับสภาพแวดล้อมทั้งภายในและภายนอกที่มีการเปลี่ยนแปลงอย่างสม่ำเสมอ

04

มหาวิทยาลัยและส่วนงานจะต้องถือว่าการบริหารความเสี่ยงเป็นส่วนหนึ่งของกระบวนการปฏิบัติงานปกติ

การระบุความเสี่ยง (Event Identification)

ประเภทของความเสี่ยง

ความเสี่ยงด้านกลยุทธ์ (Strategic Risk)

วิสัยทัศน์/ ยุทธศาสตร์/ พันธกิจหลักขององค์กร (Core Activity) ได้แก่

- ❖ การศึกษา
- ❖ การวิจัย (Research Projects)
- ❖ การบริการวิชาการ
- ❖ การบริการสุขภาพ

ควรพิจารณาที่เป็นทั้ง Risk & Opportunity

S

ความเสี่ยงด้านการเงิน (Financial Risk)

ให้มองในมิติที่เป็น Strategic โดยพิจารณาจากยุทธศาสตร์ขององค์กรที่เกี่ยวข้องกับ

- ❖ สภาพคล่องทางการเงิน
- ❖ ความมั่นคงทางการเงิน
- ❖ ความอยู่รอดขององค์กร

F

ความเสี่ยงด้านการดำเนินงาน (Operational Risk)

Work Flow/ Process

- ❖ ระบบปฏิบัติการหลักขององค์กร
- ❖ ระบบงานสนับสนุน เช่น งานทรัพยากรบุคคล งานการเงิน/บัญชี/พัสดุ เป็นต้น

O

ความเสี่ยงด้านการปฏิบัติตามกฎระเบียบ (Compliance Risk)

กฎหมาย/ กฎระเบียบ/ ข้อบังคับ ที่เกี่ยวข้องกับการดำเนินงานในพันธกิจต่าง ๆ ของส่วนงาน หากไม่ปฏิบัติตามอาจส่งผลกระทบต่อในระดับรุนแรง และกระทบต่อชื่อเสียงภาพลักษณ์ของส่วนงานและมหาวิทยาลัย

C

การประเมินคุณธรรมและความโปร่งใสในการดำเนินงานของหน่วยงานภาครัฐ (Integrity & Transparency Assessment : ITA)

เกณฑ์ ITA



เกณฑ์การประเมิน

- 1) การปฏิบัติหน้าที่
- 2) การใช้งบประมาณ
- 3) การใช้อำนาจ
- 4) การใช้ทรัพย์สินของราชการ
- 5) การแก้ไขปัญหาการทุจริต
- 6) คุณภาพการดำเนินงาน
- 7) ประสิทธิภาพการสื่อสาร
- 8) การปรับปรุงระบบการทำงาน
- 9) การเปิดเผยข้อมูล
- 10) การป้องกันการทุจริต

- ความเสี่ยงจากการทุจริต
- ความเสี่ยงจากการขัดกันระหว่างผลประโยชน์ส่วนตัวกับผลประโยชน์ส่วนรวมของหน่วยงาน (Conflict of Interest)



รอบการวิเคราะห์และประเมินความเสี่ยง

เกณฑ์ ITA



เกณฑ์การประเมิน

ตัวชี้วัดที่ 10 การป้องกันการทุจริต เป็นตัวชี้วัดที่มีวัตถุประสงค์เพื่อประเมินการเผยแพร่ข้อมูลที่เป็นปัจจุบัน บนเว็บไซต์ของหน่วยงาน (มหาวิทยาลัยมหิดล) เพื่อเปิดเผยการดำเนินการต่าง ๆ ของหน่วยงานให้สาธารณชนได้รับทราบ ใน 2 ประเด็น คือ (1) การดำเนินการเพื่อป้องกันการทุจริต ได้แก่ เจตจำนงสุจริตของผู้บริหาร การประเมินความเสี่ยงเพื่อการป้องกันการทุจริต การเสริมสร้างวัฒนธรรมองค์กร และแผนปฏิบัติการป้องกันการทุจริต

(2) มาตรการภายในเพื่อป้องกันการทุจริต ได้แก่ มาตรการภายในเพื่อส่งเสริมความโปร่งใสและป้องกันการทุจริต ซึ่งการเผยแพร่ข้อมูลในประเด็นข้างต้นแสดงถึงการให้ความสำคัญต่อผลการประเมินเพื่อนำไปสู่การจัดทำมาตรการส่งเสริมความโปร่งใสภายในหน่วยงาน และมีการกำกับติดตามการนำไปสู่การปฏิบัติอย่างเป็นรูปธรรม

ความเสี่ยงจากการทุจริต และ ความเสี่ยงจากการขัดกันระหว่างผลประโยชน์ส่วนตัวกับผลประโยชน์ส่วนรวมของหน่วยงาน (Conflict of Interest)





แนวทางการวิเคราะห์และประเมินความเสี่ยงของคณะเภสัชศาสตร์

คณะกรรมการบริหารความเสี่ยง คณะเภสัชศาสตร์ ร่วมกันพิจารณาเหตุการณ์ความเสี่ยง จากข้อมูล
ของทั้งภาควิชา/หน่วยงาน/หน่วยบริการวิชาการ

วิเคราะห์ผล

1. วิเคราะห์ผลการ
ดำเนินงานการบริหาร
 ความเสี่ยง คณะฯ
 ปีงบประมาณ 2568

พิจารณา

2. พิจารณารisk
สำคัญ สำหรับ
ปีงบประมาณ 2569

สรุป

3. สรุปผล
ข้อเสนอแนะเหตุการณ์
ความเสี่ยงเข้าที่
ประชุมคณะกรรมการ
ประจำส่วนงาน

แผน 69

4. จัดทำแผนบริหารจัดการ
ความเสี่ยงและกำหนด
ตัวชี้วัดความเสี่ยงและ
กำหนดให้รายงานผล ฯ ทุก
ไตรมาส นำส่งมหาวิทยาลัย

ระดับความเสี่ยงและแนวทางการจัดการ

ตารางแสดงระดับความเสี่ยง

ระดับผลกระทบ (Impact)	5	1X5	2X5	3X5	4X5	5X5
	4	1X4	2X4	3X4	4X4	5X4
	3	1X3	2X3	3X3	4X3	5X3
	2	1X2	2X2	3X2	4X2	5X2
	1	1X1	2X1	3X1	4X1	5X1
		1	2	3	4	5
		ระดับโอกาสเกิด (Likelihood)				

ตารางแนวทางการบริหารจัดการความเสี่ยง

ระดับความเสี่ยง	แนวทางการจัดการ
สูงมาก (แดง)	ลดความเสี่ยง หรือหลีกเลี่ยงความเสี่ยง หรือร่วมจัดการความเสี่ยง
สูง (ส้ม)	ร่วมจัดการความเสี่ยง หรือลดความเสี่ยง
ปานกลาง (เหลือง)	ยอมรับความเสี่ยง หรือลดความเสี่ยง
ต่ำ (เขียว)	ยอมรับความเสี่ยง

เกณฑ์การประเมินโอกาสเกิด

ระดับคะแนน	ระดับการเกิดความเสี่ยง	โอกาสในการเกิด
5	สูงมาก	โอกาสเกิดมากกว่า 99% หรือ เกิดบ่อย หรือ อาจเกิดขึ้นได้ภายในรอบวันถึงสัปดาห์
4	สูง	โอกาสเกิดมากกว่า 50% หรือ อาจเกิดขึ้นได้ง่าย หรือ อาจเกิดขึ้นได้ภายในรอบสัปดาห์ถึงรอบเดือน
3	ปานกลาง	โอกาสเกิดมากกว่า 10% หรือ อาจเกิดขึ้นได้เพราะเคยเกิดขึ้นแล้ว หรือ อาจเกิดขึ้นได้ภายในรอบปี
2	น้อย	โอกาสเกิดมากกว่า 1% หรือ อาจเกิดขึ้นได้แต่ยังไม่เคยเกิดขึ้น หรือ อาจเกิดขึ้นได้ภายในรอบหลายปี
1	น้อยมาก	โอกาสเกิดน้อยกว่า 1% หรือ เป็นไปได้แต่เฉพาะในกรณีฉุกเฉิน หรือ เกิดขึ้นได้ยากแม้นอนาคตรในระยะยาว

เกณฑ์การวัดผลกระทบ

ระดับคะแนน	ระดับความรุนแรง	1. ด้านประสิทธิผล		2. ด้านมูลค่าความเสียหายทางการเงิน	3. ด้านชื่อเสียงและภาพลักษณ์องค์กร					4. ด้านความปลอดภัย
		การดำเนินงานไม่เป็นไปตามเป้าหมาย	ระยะเวลาการหยุดชะงักของระบบเทคโนโลยีสารสนเทศ (Duration of Unplanned Downtime)	มูลค่าความเสียหายทางการเงิน	มีผลกระทบต่อ	ถูกฟ้องร้อง / ร้องเรียน	การนำเสนอข่าว	ความพึงพอใจของผู้รับบริการ		การได้รับอันตรายจากการปฏิบัติงาน
5	สูงมาก	ไม่เป็นไปตามเป้าหมาย > 40 %	> 24 ชั่วโมง	> 5% ของรายได้ที่ได้รับในปีที่ผ่านมา	มหาวิทยาลัย	คดีชั้นสู่ศาลและถูกตัดสินว่าผิด	พาดหัวข่าวทางสถานีโทรทัศน์/หนังสือพิมพ์/สื่อสังคมออนไลน์	ระดับความพึงพอใจ ≤ 65%	ระดับความไม่พึงพอใจ > 20%	อันตรายถึงชีวิต
4	สูง	ไม่เป็นไปตามเป้าหมาย > 30-40 %	> 12-24 ชั่วโมง	> 3-5 % ของรายได้ที่ได้รับในปีที่ผ่านมา	หลายส่วนงาน	คดีอยู่ในชั้นศาล	กรอบข่าวทางสถานีโทรทัศน์/หนังสือพิมพ์/สื่อสังคมออนไลน์	ระดับความพึงพอใจ 66 - 70%	ระดับความไม่พึงพอใจ 16 - 20%	บาดเจ็บสาหัสและรักษาไม่หาย
3	ปานกลาง	ไม่เป็นไปตามเป้าหมาย > 20-30 %	> 3-12 ชั่วโมง	> 1-3 % ของรายได้ที่ได้รับในปีที่ผ่านมา	เฉพาะภายในส่วนงาน	ออกสื่อ	ข่าวระหว่างส่วนงาน/เว็บบอร์ด	ระดับความพึงพอใจ 71 - 75%	ระดับความไม่พึงพอใจ 11 - 15%	บาดเจ็บต้องรักษาและรักษาหาย
2	น้อย	ไม่เป็นไปตามเป้าหมาย > 10-20 %	> 1-3 ชั่วโมง	> 0.5-1 % ของรายได้ที่ได้รับในปีที่ผ่านมา	เฉพาะหน่วยงานภายในส่วนงาน	ภายในมหาวิทยาลัย	ข่าวภายในส่วนงานเว็บบอร์ด	ระดับความพึงพอใจ 76 - 80%	ระดับความไม่พึงพอใจ 6 - 10%	บาดเจ็บเล็กน้อย / มีผลต่อสุขภาพ
1	น้อยมาก	ไม่เป็นไปตามเป้าหมาย ≤ 10 %	≤ 1 ชั่วโมง	≤ 0.5 % ของรายได้ที่ได้รับในปีที่ผ่านมา	เฉพาะบุคคล	ภายในส่วนงาน	ข่าวภายในหน่วยงาน	พึงพอใจ > 80%	ระดับความไม่พึงพอใจ ≤ 5%	เดือดร้อนรำคาญเสียเวลา / ไม่มีผลกระทบ

**การดำเนินการวิจัยและการเผยแพร่ผลงานทางวิชาการ
โดยผิศจริยธรรมและจรรยาบรรณการวิจัย**

โอกาสเกิด	ผลกระทบ	ความเสี่ยง
1	1	ต่ำ

KRI

มีโครงการวิจัย ที่มีการดำเนินการวิจัยและการเผยแพร่ผลงานทางวิชาการ โดยผิศจริยธรรมและจรรยาบรรณการวิจัย (ทั้งการวิจัยในมนุษย์และสัตว์ทดลอง)

สาเหตุ มีการดำเนินการวิจัยและการเผยแพร่ผลงานทางวิชาการ โดยผิศจริยธรรมและจรรยาบรรณการวิจัย (ทั้งการวิจัยในมนุษย์และสัตว์ทดลอง)

แผนจัดการปีงบประมาณ 2569

จัดให้มีระบบการดำเนินการวิจัยและการเผยแพร่ผลงานทางวิชาการ ภายใต้การขอการรับรองจริยธรรมและจรรยาบรรณการวิจัย (ทั้งการวิจัยในมนุษย์และสัตว์ทดลอง)



**การควบคุมโครงการวิจัยโครงการรับจ้างวิจัย โครงการ
บริการวิชาการไม่เป็นไปตามระเบียบ**

โอกาสเกิด	ผลกระทบ	ความเสี่ยง
1	1	ต่ำ

สาเหตุ ใช้หลักฐานเท็จประกอบการเบิกจ่าย ลายมือชื่อในหลักฐานการรับเงินไม่ตรงกัน (ไม่พบหลักฐาน/ไม่ถูกต้อง/ไม่เป็นไปตามสัญญาและระเบียบที่เกี่ยวข้อง)

แผนจัดการป้องกันประมาณ 2569

1. จัดให้มีระบบการตรวจสอบหลักฐานการเบิกจ่ายทุกขั้นตอนให้ถูกต้องและมีความน่าเชื่อถือ
2. จัดให้มีระบบการบริหารจัดการโครงการให้บริการรับทำวิจัย เป็นไปตามสัญญาและระเบียบที่เกี่ยวข้อง
3. จัดให้มีระบบการเบิกจ่ายค่าจ้างเหมาบุคคลธรรมดา
4. จัดให้มีระบบการดำเนินโครงการรับจ้างวิจัยที่เป็นไปตามข้อบังคับมหาวิทยาลัยฯ ว่าด้วยหลักเกณฑ์การให้บริการรับทำวิจัยและบริการทางวิชาการ พ.ศ. 2561 (หมวด 1)

การทุจริตเบิกจ่ายเงินรายได้ หลักสูตรระดับบัณฑิตศึกษา

สาเหตุ

ความต้องการเงินส่วนตนในทางมิชอบ

KRI

1. การเบิกจ่ายเดิมในจำนวนความถี่มากกว่า 3 ครั้งต่อเดือนต่อบุคคล
2. การเบิกจ่ายมูลค่ามากกว่า 10,000 บาทต่อเดือนต่อบุคคล

โอกาสเกิด	ผลกระทบ	ความเสี่ยง
2	4	สูงมาก



แผนจัดการป้องปราม 2569

1. การตรวจสอบก่อนการอนุมัติการเบิกจ่าย
2. การตรวจสอบรายการเดินบัญชีรายเดือน
3. การติดตามเอกสารประกอบการเบิกจ่ายให้เป็นไปอย่างถูกต้องตามระเบียบราชการ

การอนุมัติการจัดซื้อจัดจ้างสินค้าราคาเกินจริง

สาเหตุ

1. ทำการจัดซื้อ/จัดจ้างให้ครบตามวงเงินที่ได้รับอนุมัติ
2. มีการขออุปกรณ์/ของแถมเพิ่มเติม ทำให้ราคาเกินจริง

การกำหนดตัวคู่สัญญา คู่เทียบไว้ล่วงหน้า

สาเหตุ

1. ครุภัณฑ์วิทย์ มีความจำเพาะเจาะจง มีผู้ประกอบการน้อยราย
2. ผู้ใช้ ไม่เข้าใจถึงขบวนการวิธีการจัดซื้อ

(การทุจริตเชิงนโยบาย)

ไม่ใช่จ่ายงบประมาณ

โอกาสเกิด	ผลกระทบ	ความเสี่ยง
2	3	ปานกลาง

KRI

มีการร้องเรียน(ทางการ/ไม่เป็นทางการ) จากหน่วยงาน
ใน/นอกคณะ ว่าคณะทำการจัดซื้อ/จัดจ้างสินค้าราคาเกิน
จริง/การกำหนดตัวคู่สัญญา คู่เทียบไว้ล่วงหน้า

แผนจัดการป้องกันประมาณ 2569

1. อัปเดตเกี่ยวกับระเบียบข้อบังคับที่เกี่ยวข้องของกรมบัญชีกลาง และมหาวิทยาลัย ให้กับบุคลากรของคณะ เป็นระยะ
2. เจ้าหน้าที่พัสดุทำการตรวจสอบ TOR ของผู้ร้องขอ ก่อนดำเนินการจัดซื้อจัดจ้าง

